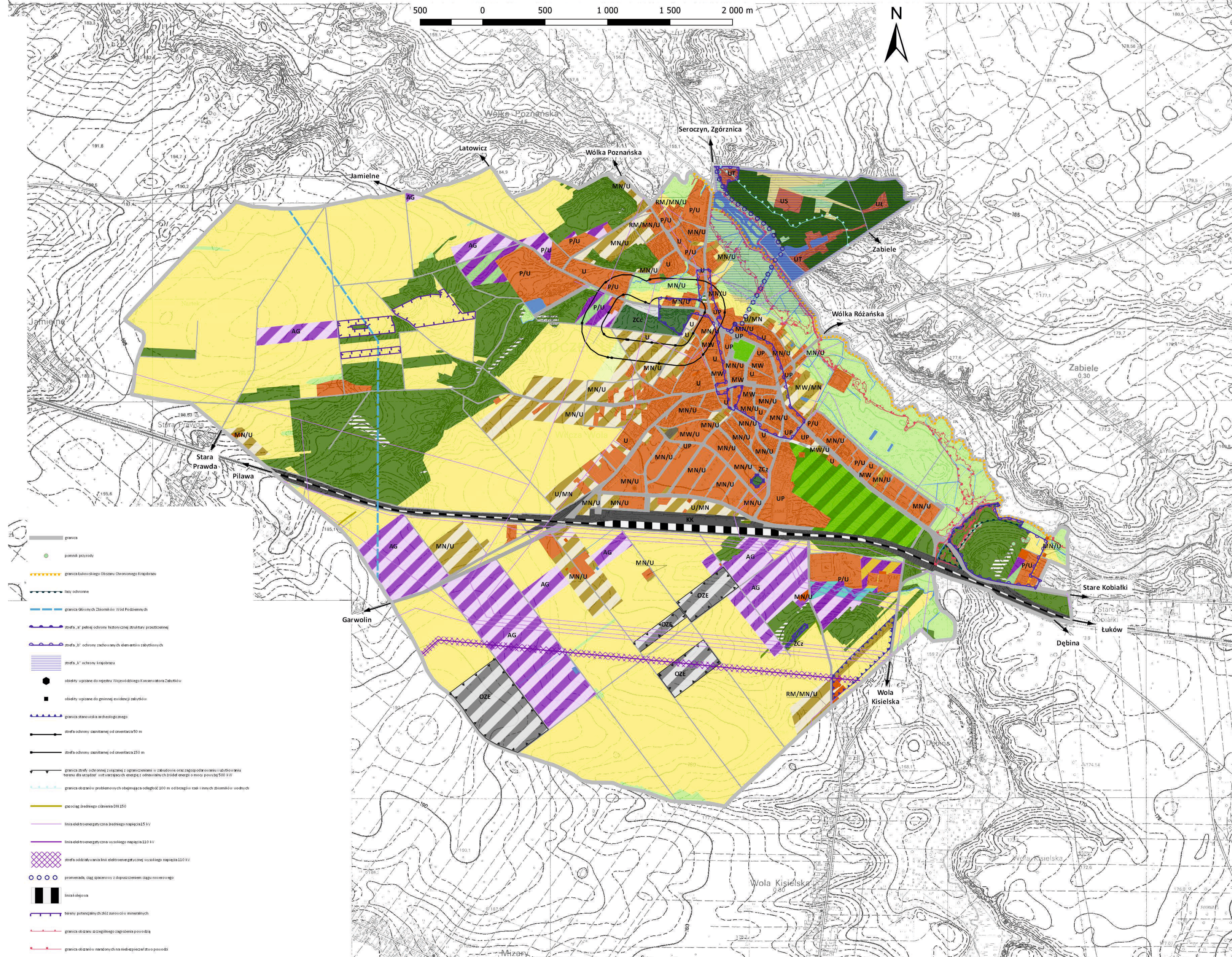
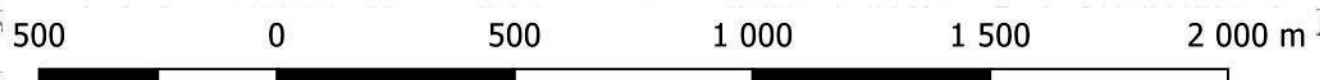


# PROGNOZA ODDZIAŁYWANIA NA ŚRODOWISKO

## STUDIUM UWARUNKOWAŃ I KIERUNKÓW ZAGOSPODAROWANIA PRZESTRZENNEGO MIASTA STOCZEK ŁUKOWSKI

SKALA 1:10 000



- granica
- punkt pomiarowy
- granica katolickiego Obszaru Chronionego Krajobrazu
- linia obronowa
- granica obszarów chronionych Wód Podziemnych
- linia „X” planu ochrony historycznej architektury przestrzennej
- linia „U” ochrony zabudowy od działości sąsiednich
- linia „U” ochrony krajobrazu
- obszary typowe do rozwoju (Wspólnoty Europejskiej Organizacja Zastępstwa)
- obszary typowe do planowej ekspansji zabudowy
- granica stowarzyszenia wiejskiego
- linia obronowa (zabudowy) od odległości 50 m
- linia obronowa (zabudowy) od odległości 150 m
- granica strefy ochrony krajobrazu z ograniczeniem w zabudowie i zagospodarowaniu i użytkowaniu terenu dla urządzeń w obiektach i obiektach o mocy powyżej 500 kW
- granica obszarów problematycznych odległości 200 m od drogi o szerokości co najmniej 100 m
- granicę średniego ciśnienia DRI 150
- linia elektroenergetyczna średniego napięcia 15 kV
- linia elektroenergetyczna wysokiego napięcia 110 kV
- linia oddziaływania linii elektroenergetycznej wysokiego napięcia 110 kV
- punkty pomiarowe, czujniki pomiarowe i wyposażenie stacji pomiarowej
- linia obronowa
- tereny potencjalnych złóż surowców mineralnych
- granica obszaru szczególnego zagrożenia powodzią
- granica obszarów narażonych na nadmierne opady śniegu

### OBIĄSNIEŃIA:

1	2	3	4
OZNACZENIE	AKTUALNY SPOŚÓB ZAGOSPODAROWANIA I UŻYTKOWNIA ORAZ CHARAKTERYSTYKA WARUNKÓW ENDOZJOGRAFICZNYCH	PROJEKTOWANY WZGLĘD USTALEŃ PLANU SPOŚÓB ZAGOSPODAROWANIA TERENU	PRZEWIDYWANY ZAKRES PRZEKształCEN ŚRODOWISKA PRZYRODNICZEGO
	Tereny istniejącej zabudowy zagrodowej, mieszkaniowej, wielorodzinnej, wielorodzinnej usługowej, produkcyjnej, parkingów oraz obiektów infrastruktury technicznej.	Tereny przeznaczane pod zabudowę zagrodową, mieszkaniową jednorodzinną, wielorodzinną, usługową, produkcyjną, parkingi oraz obiekty infrastruktury technicznej.	
	Istniejące drogi.	Tereny przeznaczone pod drogi publiczne.	
	Tereny kolejowe.	Tereny zamknięte.	
	Istniejące wały i groble.	Tereny przeznaczone pod wały i groble.	
	Istniejące cmentarze otwarte i zamknięte.	Tereny przeznaczone pod cmentarze.	
	Istniejące ogrody działkowe.	Tereny przeznaczone pod ogrody działkowe.	
	Istniejące składowiska.	Tereny przeznaczone pod zielenie urządzone.	
	Istniejące łąki, pastwiska oraz zespoły zieleni naturalnej.	Tereny przeznaczone pod łąki, pastwiska oraz zadziwienia i zakrzewienia.	Adaptacja istniejącego sposobu zagospodarowania i użytkowania terenów - brak przekształceń środowiska przyrodniczego.
	Istniejące lasy.	Tereny przeznaczone pod lasy.	
	Istniejące pola uprawne, lokalnie odległe nieużytki.	Tereny przeznaczone pod grunty rolne.	
	Istniejące wody powierzchniowe.	Tereny przeznaczone pod wody powierzchniowe.	
	Tereny niezabudowane obejmujące pola uprawne oraz nieużytki z niską zielenią spontaniczną. Przeciętne walory przyrodnicze i krajobrazowe. Korzystne warunki gruntowo-wodne dla lokalizacji zabudowy.		- ograniczenie powierzchni biologicznie czynnej; - likwidacja miejsc bytowania lokalnej fauny; - degradacja istniejącej szaty roślinnej; - zwiększenie pogorszenia stanu higieny atmosfery i klimatu akustycznego; - częściowa degradacja pokryw glebowych; - powstanie nowych źródeł wywarowania ścieków i odpadów; - zwiększenie poboru wody, zapotrzebowania na energię i gaz; - wprowadzenie na tereny biologicznie czynne nowej zieleni urządzonej.
	Tereny niezabudowane obejmujące łąki i pastwiska oraz nieużytki z niską zielenią spontaniczną. Przeciętne walory przyrodnicze i krajobrazowe. Niekorzystne warunki gruntowo-wodne dla lokalizacji zabudowy.	Tereny przeznaczane pod zabudowę zagrodową, mieszkaniową jednorodzinną, wielorodzinną oraz niużytkowe usługi.	Zakres przekształceń środowiska przyrodniczego jak wyżej, dodatkowo: - szkodliwe obniżenie zwierciadła wód gruntowych; - zamulenie wód gruntowych; - wymiana gruntów, wprowadzenie w miejsce słabo rodnych gruntów organicznych nasyptów.
	Tereny zabudowane obejmujące miejską ciepłownię, kilka walców krajobrazowych. Korzystne warunki gruntowo-wodne dla lokalizacji zabudowy.		- poprawa stanu higieny atmosfery i klimatu akustycznego; - wprowadzenie na tereny biologicznie czynne nowej zieleni urządzonej; - utworzenie nowych miejsc bytowania dla lokalnej fauny; - poprawa walorów krajobrazowych.
	Tereny niezabudowane obejmujące pola uprawne oraz nieużytki z niską zielenią spontaniczną. Przeciętne walory przyrodnicze i krajobrazowe. Korzystne warunki gruntowo-wodne dla lokalizacji zabudowy.	Tereny aktywne gospodarczo.	- ograniczenie powierzchni biologicznie czynnej; - likwidacja miejsc bytowania lokalnej fauny; - degradacja istniejącej szaty roślinnej; - pogorszenie stanu higieny atmosfery i klimatu akustycznego; - degradacja pokryw glebowych; - powstanie nowych źródeł wywarowania ścieków i odpadów; - możliwość powstawania odpadów niebezpiecznych; - zwiększenie poboru wody, wzrost zapotrzebowania na energię i gaz; - możliwość wystąpienia nadzwyczajnych zagrożeń środowiska; - pogorszenie walorów krajobrazowych.
	Tereny niezabudowane obejmujące zespoły zieleni o charakterze półnaturalnym. Walory przyrodnicze i krajobrazowe. Korzystne warunki gruntowo-wodne dla lokalizacji zabudowy.		Zakres przekształceń środowiska przyrodniczego jak wyżej, przy czym degradacji ulegnie zieleni wysoka o charakterze półnaturalnym.
	Tereny niezabudowane obejmujące zespoły zieleni o charakterze półnaturalnym. Walory przyrodnicze i krajobrazowe. Korzystne warunki gruntowo-wodne dla lokalizacji zabudowy.	Tereny przeznaczane pod zabudowę produkcyjną i usługową.	- ograniczenie powierzchni biologicznie czynnej; - likwidacja miejsc bytowania lokalnej fauny; - degradacja istniejącej szaty roślinnej; - degradacja pokryw glebowych; - powstanie nowych źródeł wywarowania ścieków i odpadów; - zwiększenie poboru wody, wzrost zapotrzebowania na energię i gaz; - możliwość wystąpienia nadzwyczajnych zagrożeń środowiska; - pogorszenie walorów krajobrazowych; - szkodliwe obniżenie zwierciadła wód gruntowych; - zamulenie wód gruntowych; - wymiana gruntów, wprowadzenie w miejsce słabo rodnych gruntów organicznych nasyptów.
	Tereny niezabudowane obejmujące zespoły zieleni o charakterze półnaturalnym. Przeciętne walory przyrodnicze i krajobrazowe. Niekorzystne warunki gruntowo-wodne dla lokalizacji zabudowy.		Zakres przekształceń środowiska przyrodniczego jak wyżej, przy czym degradacji ulegnie zieleni wysoka o charakterze półnaturalnym.
	Tereny niezabudowane obejmujące pola uprawne oraz nieużytki z niską zielenią spontaniczną. Przeciętne walory przyrodnicze i krajobrazowe. Korzystne warunki gruntowo-wodne dla lokalizacji zabudowy.	Tereny przeznaczane pod usługi wytwarzające energię ze źródeł odnawialnych.	- ograniczenie powierzchni biologicznie czynnej; - likwidacja miejsc bytowania lokalnej fauny; - degradacja istniejącej szaty roślinnej; - degradacja pokryw glebowych; - ograniczenie infiltracyjnego zasilenia gruntu (zwiększenie sphyru wód opadowych); - pogorszenie walorów krajobrazowych; - korzystny wpływ na stan higieny atmosfery.
	Tereny niezabudowane obejmujące lasy.	Tereny zieleni parkowej z zachowaniem istniejących lasów.	- niewielkie ograniczenie powierzchni biologicznie czynnej; - niekorzystne oddziaływanie na lokalną faunę (złotocień przez ludzi); - utworzenie miejsc wypoczynku dla mieszkańców miasta.
	Tereny niezabudowane obejmujące lasy.	Tereny przeznaczane pod doświadczenia.	- wprowadzenie nowej zieleni wyspowej; - utworzenie miejsc bytowania lokalnej fauny; - poprawa stanu higieny atmosfery i klimatu akustycznego; - ograniczenie erozyjności terenu; - niewielkie przekształcenia warunków topograficznych; - przekształcenie warunków glebowych; - ograniczenie sphyru powierzchniowego na rzecz retencji gruntowej; - ograniczenie procesów erozyjnych na powierzchni ziemi; - poprawa walorów krajobrazowych.
	Tereny niezabudowane obejmujące nieużytki.	Tereny przeznaczane pod drogi publiczne.	- ograniczenie powierzchni biologicznie czynnej; - likwidacja miejsc bytowania lokalnej fauny; - degradacja istniejącej szaty roślinnej; - zwiększenie pogorszenia stanu higieny atmosfery i klimatu akustycznego; - degradacja pokryw glebowych.
	Tereny niezabudowane obejmujące lasy.	Tereny przeznaczane pod zabudowę zagrodową, mieszkaniową jednorodzinną, wielorodzinną oraz niużytkowe usługi.	- ograniczenie powierzchni biologicznie czynnej; - likwidacja miejsc bytowania lokalnej fauny; - degradacja istniejącej szaty roślinnej (powierzchni lasu); - zwiększenie pogorszenia stanu higieny atmosfery i klimatu akustycznego; - częściowa degradacja pokryw glebowych; - powstanie nowych źródeł wywarowania ścieków i odpadów; - zwiększenie poboru wody, zapotrzebowania na energię i gaz; - wprowadzenie na tereny biologicznie czynne nowej zieleni urządzonej.